

## ▣ FICHE ACTION 2.4.3

# VALORISER LES ESPACES JARDINÉS DES HAMEAUX



### RAPPEL DE LA PROBLÉMATIQUE

Les hameaux étaient traditionnellement entourés de jardins, souvent en terrasses (appelées planches) très caractéristiques, qui permettaient une agriculture de proximité. Témoins de la parfaite maîtrise du territoire et d'une grande richesse agricole passée, ces parcelles sont aujourd'hui en grande partie emmaquisées et oubliées, provoquant parfois le sentiment d'être "cernées" par la nature redevenue sauvage.

### OBJECTIFS

Au-delà de la préservation/protection de ces espaces d'un point de vue réglementaire, il s'agit d'inciter les acteurs à mettre en oeuvre des actions de restauration, de mise en culture, de valorisation, dans le respect des valeurs et des savoir-faire locaux. Ils s'agit également de valoriser globalement ces espaces à l'échelle de chaque hameau.

### PRINCIPES D'ACTIONS

- Informer les propriétaires et habitants sur l'intérêt de la restauration et du maintien des planches cultivées ;
- Inciter à mettre en valeur les espaces jardinés ;
- Encadrer la mise en valeur des planches ;
- Etudier les conditions d'accessibilité et de mise en réseau des parcelles autour et entre les hameaux ;
- Porter à connaissance les typologies végétales associées aux différents espaces.

#### TERMINOLOGIE

**Planche** : Terrasse cultivée.

#### SITES OU TERRITOIRES CONCERNÉS

L'ensemble des communes du Cap Corse.

#### ACTEURS CONCERNÉS

Les communes, agriculteurs, propriétaires, la Communauté de Communes du Cap Corse.

#### PARTENAIRES À MOBILISER

Chambre d'Agriculture de Bastia et de la Haute Corse / ABF / STAP / CAUE / ICALPE / Association Petre Scritte / Fédération Française de la Pierre Sèche / CBNC

## Informers les propriétaires et habitants sur l'intérêt de la restauration et du maintien des planches cultivées

L'information et la communication permettront de montrer l'intérêt de leur restauration et de leur remise en culture.

Les objectifs sont :

- Montrer l'intérêt patrimonial, identitaire (savoir-faire et culture de l'époque), paysager, environnemental (renforcer la prévention des risques et le maintien des milieux ouverts), social (possibilité de se regrouper : jardins partagés, jardins familiaux, jardins pédagogiques, etc.) ;
- Valoriser un atout touristique.

Suggestions de moyens à mettre en oeuvre :

- Publication et/ou exposition itinérante au sein des hameaux sur l'histoire des planches
- Concours photo à l'échelle du Cap sur les thèmes des planches
- Conférence animée par des professionnels, exposé sur des retours

d'expériences concluantes en Corse ou sur le continent.

- Démonstration de pratiques culturelles et/ou découverte de l'environnement à destination de tout public (balade)



## Inciter à mettre en valeur les espaces jardinés

Des moyens alternatifs peuvent être mis en oeuvre à cet effet :

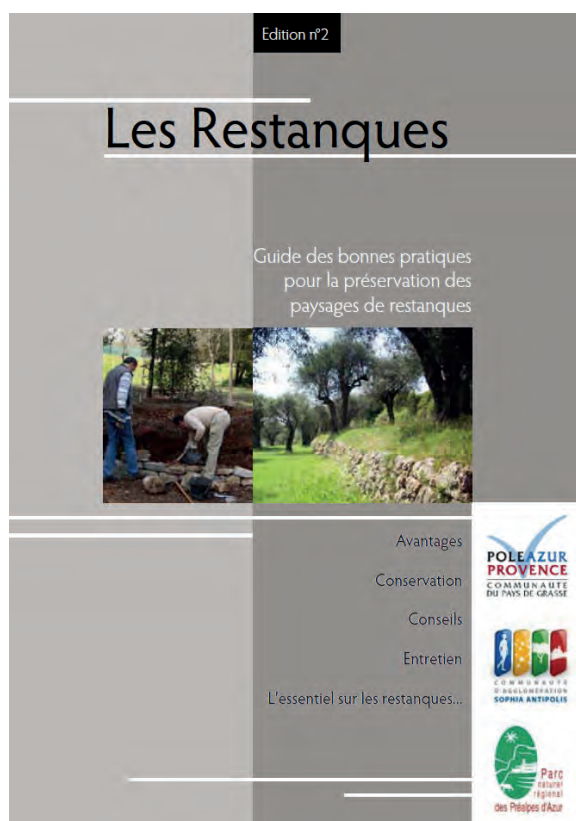
- La création d'association foncière permet à des propriétaires, qui n'en ont plus la possibilité de voir leur bien géré, entretenu et mis en valeur. Elle permet en outre d'accéder à des financements publics (aide au démarrage). Enfin, l'association peut louer des terrains constitués de parcelles regroupées pour établir un ensemble cohérent du point de vue de l'entretien et de leur vocation. Elle donne la possibilité de louer sa parcelle à une association ou à un habitant ;
- Aide et soutien au projet : Icalpe (International centre for alpine environments) - exemple sur la commune de Nonza - mise en association ;

- Favoriser l'implantation de maraîchage - exemple sur la commune de Morsiglia- permettre et engager le développement de circuits courts en incitant également la restauration hôtelière locale ;
- La FFPPS (Fédération Française des Professionnels de la Pierre Sèche) regroupe des praticiens, des chercheurs et des institutions. Elle promeut le savoir-faire et les valeurs de développement durable de ce système. Elle assure un rôle de conseil et d'expertise, et peut encadrer des formations pour les prescripteurs ;
- Chantier d'insertion, stage touristique, chantier pédagogique en partenariat avec des lycées.

## Encadrer la mise en valeur des planches

L'encadrement des opérations de restauration et de la mise en culture doit être organisé pour permettre un meilleur résultat d'intégration paysagère. Des pistes d'encadrement :

- Guide de restauration des planches (sa constitution nécessite une étude préalable des savoir-faire de l'époque)
- Guide grand public général sur les planches / les manières de restaurer, de cultiver et d'entretenir (regroupant les différentes techniques du Cap)
- Formations aux techniques anciennes.

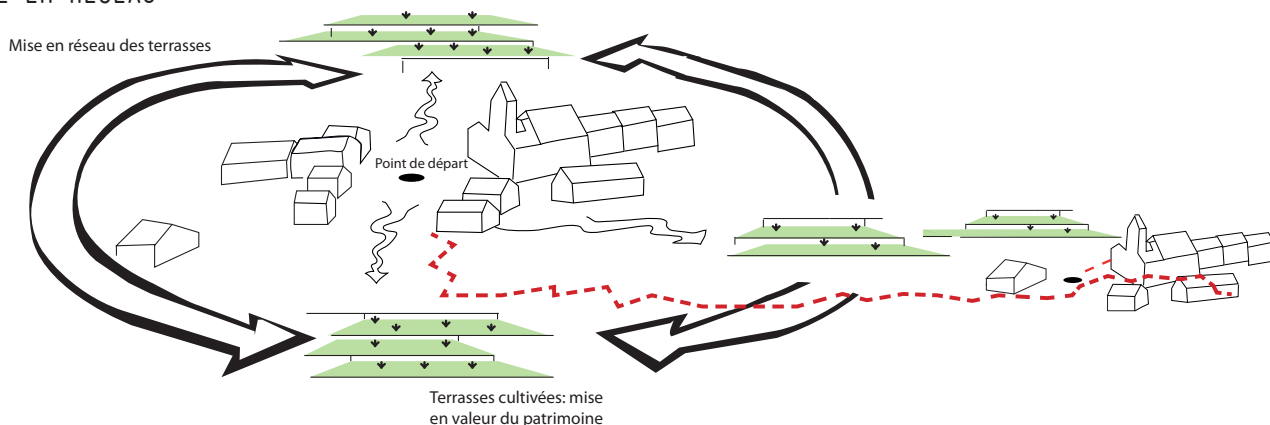


---

## Rendre accessible et mettre en réseau des parcelles autour des hameaux

---

### INTÉRÊT RÉCIPROQUE DE CETTE MISE EN RÉSEAU



#### PAYSAGER

Requalification des planches

- > Respiration "verte" autour des hameaux
- > Remise en valeur d'un patrimoine

#### ECONOMIQUE

Produit de qualité locale

- > mise en place d'un circuit court (micro-économie)
- Vitrine touristique, objectif de balades autour du hameau

---

## S'inspirer d'expériences intéressantes

---

Réhabilitation de terrasses à Nonza, dans le Cap Corse :

Le projet A LIMEA DI NONZA est un projet intégré de développement de village ayant pour axe fédérateur la valorisation du patrimoine local lié à l'histoire du cédrat. Le démaquisage d'une partie de l'ancien site de production du cédrat sur Nonza a ainsi révélé au grand public, mais aussi aux habitants de Nonza, l'importance, la beauté, en un mot la valeur de ce patrimoine des terrasses à cédrat, en faisant parallèlement ressurgir tout un pan enfoui de l'histoire du village.

ICALPE a apporté son concours à la commune et à ses habitants pour l'élaboration de ce projet, à travers une étude de faisabilité ayant débouché sur la formulation de projets précis et d'un plan d'action. ICALPE a rassemblé toutes les personnes et institutions intéressées à la renaissance du cédrat en Corse : agriculteurs, entreprises agro-alimentaires, chambre des métiers, chambre d'agriculture, INRA, DIREN, DDA, CTC, ODARC, ADEC, ATC, etc. Elle a apporté son aide, en recherchant les financements, en participant au montage des dossiers. Elle a assuré ainsi la conduite d'une étude complémentaire, pour la remise en valeur des terrasses (aspects agronomiques, environnementaux, paysagers, architecturaux).

Réhabilitation de terrasses à Pigna, Haute Corse :

Une association foncière agricole (AFA) libre de Pina (une des premières de ce type en Corse) a mis en place le projet d'ORTE DI QUI, qui se traduit par :

- une valorisation des fonds potentiels agricoles et la réhabilitation du patrimoine oléicole : mise en place de productions maraîchères pour assurer les besoins en légumes des restaurants et de la population (2 potagers d'ores et déjà créés, dont un dans le cadre de l'installation d'une jeune agricultrice).
- la réfection des murs de soutènement des terrasses à vocation agricole (aspects préservation des sols, productif et paysager).

#### Projet de réhabilitation des terrasses en jardins collaboratifs à Mathoumet dans l'Aude

Des parcelles complètement enfrichées ont pu être réhabilitées grâce aux habitants du village et faire redécouvrir un paysage de terrasses. L'ancien cadastre montre que cet espace était organisé en nombreuses petites parcelles, appartenant à plusieurs familles du village. Dans les années 2000, la municipalité a décidé de lancer un projet de réorganisation foncière, permettant de réhabiliter une partie de ces jardins. Cette idée de réhabilitation a mobilisé de nombreuses personnes du village qui ont "retroussé leurs manches" pour défricher. L'idée a été de créer une association pour réaliser un jardin collaboratif permettant aux membres de bénéficier de cette mise en culture vivrière, l'association devant gérer ces espaces dans le cadre d'une convention de partenariat avec la municipalité.

L'objectif est de créer un espace de vie sociale et de rencontres autour du thème des jardins.

## Porter à connaissance les typologies végétales associées aux différents espaces

Le Cap corse, recèle une diversité de composantes paysagères et par conséquent d'espaces auxquels sont associées des typologies végétales. Au niveau de la forêt la Fiche action 2.3.3 aborde la question. Globalement, deux grandes familles peuvent être citées, la végétation des espaces naturels sauvages et celles des espaces naturels domestiqués. Pour la végétation des espaces sauvages le maquis domine avec ses variantes et déclinaisons, mais il existe une grande variété de groupements de végétaux adaptés à la diversité écologique et aux milieux présents sur ce territoire. Ce patrimoine végétal est affaire de spécialistes sur la flore locale et ne sera pas abordé ici.

En ce qui concerne la végétation des espaces domestiqués, il est intéressant de comprendre l'importance qu'elle donne à l'image d'un site, au caractère du paysage, d'un territoire. Les végétaux marquent par leur présence et ici tout particulièrement, les mouvements de l'histoire humaine. Les parcs des villas d'américains en sont l'illustration car ils contiennent des espèces exotiques et l'histoire de l'agriculture résonne encore au travers du cédrat. Aujourd'hui

les jardins voient fleurir les lauriers roses et autres lauriers cerise, provenant de la production industrielles des grosses pépinières qui diffusent partout en Europe les mêmes variétés de plantes. La banalisation des paysages s'exprime aussi par le choix des végétaux utilisés, dans les jardins autour des maisons, dans les parcs, les espaces publics.

Il est donc important de faire connaître les plantes qui marquent la spécificité du Cap et de son histoire. L'espace urbain et les jardins sont ponctués de plantes plus ou moins représentatives. La liste ci-jointe propose un échantillon de quelques sujets remarquables présents sur le Cap Corse qui illustrent la spécificité de ce patrimoine ethnobotanique, cette connivence entre l'homme et le végétal. Soit utilisé comme arbre d'ombrage, pour la culture ou simplement pour l'ornement, il existe entre ces végétaux et l'homme une histoire qui aujourd'hui caractérise le paysage du Cap et le singularise. Ce trait de caractère ne résulte pas simplement du choix de la plante mais aussi de la façon de la cultiver, de la positionner par rapport au bâti ou dans l'espace et enfin de la tailler.



Tamaris africana - Ogliastro



Tilleul à petite feuille - Sisco



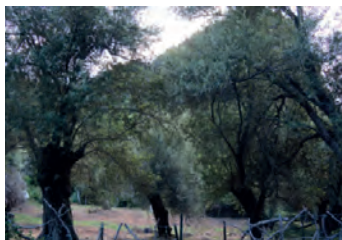
Araucaria araucana - Brando



Chêne vert - Sisco



Châtaignier - Olmeta



Olivier - Ogliastro



Chêne liège - Cagnano



Phoenix canariensis - Pietracorbara

### QUELQUES EXPÉRIENCES INTÉRESSANTES

Réhabilitation de terrasses à Nonza.  
Réhabilitation de terrasses à Pigna, Haute-Corse.  
Projet de réhabilitation des terrasses en jardins collaboratifs à Mathoumet dans l'Aude.  
Guide sur les Restanques du PNR des Préalpes d'Azur.  
Formation Pierres Sèches du GRETA - Construire et réhabiliter en pierres sèches.  
Label Parc et Jardins de la DRAC



### AUTRES ACTIONS DE LA CHARTE

**Fiche Action 2.4.1** Amorcer une réflexion sur la reconquête des espaces jardinés autour des hameaux et la préservation des parcs de maisons d'américains

**Fiche Action 2.4.2** Préserver les espaces jardinés dans et autour des hameaux et les parcs des maisons d'américains

Une mission menée de mars 2014 à décembre 2015 par Terre en vue, collectif des paysagistes / Stéphane Baumeige, architecte du patrimoine / Ateliers Dynamiques Urbaines, urbanistes / l'ADÉUS, sociologues / Studio madehok, agence de communication

Maître d'ouvrage



Assistance à  
Maîtrise d'Ouvrage



Financée par



La Charte paysagère et architecturale du Cap Corse est cofinancée par l'Union européenne. L'Europe s'engage en Corse avec le Fonds européen de développement régional.

